

Konjunkturstatistik, löner för statlig sektor, maj 2013

Salaries in The Governmental Sector, May 2013

I korta drag

Löneökningen för statlig sektor var 1,9 procent

Den preliminära genomsnittliga månadslönen för månadsavlönade inom statlig sektor var 33 240 kronor under maj 2013. Detta är en ökning med 1,9 procent sedan maj 2012.

Inom civilförvaltningen ökade lönerna med 2,3 procent och för försvaret minskade lönerna med 1,2 procent.

För kvinnor inom statlig sektor ökade lönerna med 2,6 procent medan männens löner ökade med 1,2 procent.

Förändringstalen är baserade på skillnader mellan de definitiva lönerna 2012 och de preliminära lönerna 2013.

Antal sysselsatta ökade med 2,0 procent

Antalet sysselsatta inom den statliga sektorn var 237 110 under maj 2013. Detta är jämfört med maj 2012 en ökning med 4 550 personer eller 2,0 procent. De sysselsatta var fördelade på 121 990 kvinnor och 115 120 män.

Inom civilförvaltningen var antalet sysselsatta 211 820 under maj 2013. Detta är jämfört med maj 2012 en ökning med 3 580 personer.

Inom försvaret ökade antalet anställda med 950 personer till 23 810 under samma period.



Statistiska centralbyrån
Statistics Sweden

Bo Enegren, tfn 08-545 292 40
bo.enegren@mi.se
www.mi.se

Ann-Katrin Larsson, SCB, tfn 019-17 68 80
ann-katrin.larsson@scb.se
www.scb.se

Statistiken har producerats av SCB på uppdrag av Medlingsinstitutet (MI), som ansvarar för officiell statistik inom området.

ISSN 1654-2711 Serie AM – Arbetsmarknad. Utkom den 30 juli 2013.
URN:NBN:SE:SCB-2013-AM17SM1307_pdf
Tidigare publicering: Se avsnittet Fakta om statistiken.
Utgivare av Statistiska meddelanden är Stefan Lundgren, SCB.

Innehåll

Statistiken med kommentarer	3
Löner	3
Genomsnittlig månadslön för månadsavlönade och procentuell förändring fördelad efter heltid/deltid	3
Genomsnittlig månadslön för månadsavlönade och procentuell förändring fördelad efter myndighetsgrupper	3
Sysselsättning	4
Antal sysselsatta och procentuell förändring	4
Tabeller	5
1. Statlig sektor – genomsnittlig månadslön för månadsavlönade, fördelad efter myndighet, maj 2013	5
2. Statlig sektor – definitiv genomsnittlig månadslön för månadsavlönade, inklusive retroaktiv lön, fördelad efter myndighet, maj 2012	6
3. Statlig sektor – genomsnittlig månadslön för månadsavlönade fördelad efter näringsgren, maj 2013	7
4. Statlig sektor – genomsnittlig månadslön för månadsavlönade, utveckling fr.o.m. maj 2011 t.o.m. maj 2013	8
5. Statlig sektor – antal sysselsatta fördelade efter myndighet, maj 2013	9
6. Statlig sektor – antal sysselsatta fördelade efter län, maj 2013	10
7. Statlig sektor – antal sysselsatta fördelade efter näringsgren, maj 2013	11
Fakta om statistiken	12
Inledning	12
Detta omfattar statistiken	12
Objekt och population	12
Statistiska mått	12
Variabler	13
Redovisningsgrupper	13
Så görs statistiken	13
Statistikens tillförlitlighet	13
Bortfall	13
Täckning	14
Bra att veta	14
Spridningsformer	14
Jämförbarhet över tiden	14
Primärmaterial	14
Annan statistik	14
In English	15
Summary	15
List of tables	15
List of terms	16

Statistiken med kommentarer

Löner

Löneutvecklingen mellan maj 2012 och maj 2013 var för månadsavlönade 1,9 procent. Kvinnornas löner ökade med 2,6 procent medan männens löner ökade med 1,2 procent. Den genomsnittliga månadslönen för deltidstjänstgörande i tabellen nedan är uppräknad till heltidslön.

Genomsnittlig månadslön för månadsavlönade och procentuell förändring fördelad efter heltid/deltid

	Genomsnittlig månadslön		
	Maj 2012	Maj 2013	Procent
Heltidstjänstgörande			
Kvinnor	31 410	32 220	+ 2,6
Män	34 200	34 600	+ 1,2
Totalt	32 840	33 430	+ 1,8
Deltidstjänstgörande			
Kvinnor	29 540	30 320	+ 2,6
Män	33 770	34 470	+ 2,1
Totalt	30 740	31 520	+ 2,5
Hel- och deltidstjänstgörande			
Kvinnor	31 140	31 950	+ 2,6
Män	34 170	34 590	+ 1,2
Totalt	32 620	33 240	+ 1,9

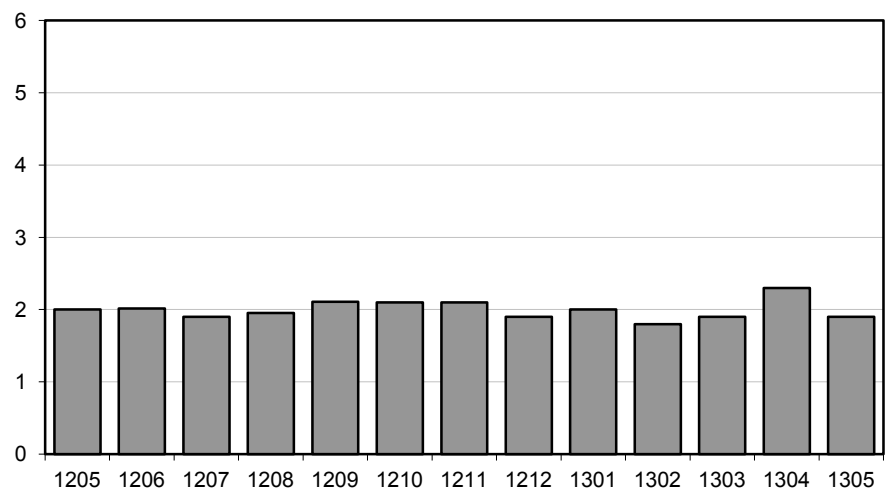
För civilförvaltningen ökade lönerna med 2,3 procent och för försvaret minskade lönerna med 1,2 procent mellan maj 2012 och maj 2013. För den statliga sektorn totalt sett var ökningen 1,9 procent.

Genomsnittlig månadslön för månadsavlönade och procentuell förändring fördelad efter myndighetsgrupper

	Genomsnittlig månadslön		
	Maj 2012	Maj 2013	Procent
Civilförvaltningen			
Kvinnor	31 100	31 930	+ 2,6
Män	34 620	35 290	+ 1,9
Totalt	32 690	33 430	+ 2,3
Försvaret			
Kvinnor	30 970	31 480	+ 1,6
Män	32 010	31 420	- 1,8
Totalt	31 800	31 430	- 1,2
Totalt			
Kvinnor	31 140	31 950	+ 2,6
Män	34 170	34 590	+ 1,2
Totalt	32 620	33 240	+ 1,9

Löneutveckling för månadsavlönade inom statlig sektor

Procent



År/Månad

Diagrammet ovan, som visar löneutvecklingen inom den statliga sektorn, baseras på preliminära löneuppgifter plus retroaktiv lön jämfört mot definitiva löneuppgifter 12 månader tidigare.

Sysselsättning

Antalet sysselsatta i den statliga sektorn ökade med 4 550 personer mellan maj 2012 och maj 2013. Civilförvaltningen ökade med 3 580 personer medan försvaret ökade med 950 personer för samma period.

Antal sysselsatta och procentuell förändring

	Antal sysselsatta		Procent
	Maj 2012	Maj 2013	
Civilförvaltningen	208 240	211 820	+ 1,7
Omräknat till heltidspersoner	181 490	185 280	+ 2,1
Försvaret	22 860	23 810	+ 4,2
Omräknat till heltidspersoner	22 110	22 970	+ 3,9
Totalt	232 560	237 110	+ 2,0
Omräknat till heltidspersoner	204 890	209 570	+ 2,3

Tabeller

1. Statlig sektor – genomsnittlig månadslön för månadsavlönade, fördelad efter myndighet, maj 2013

1. Governmental sector – average monthly salary for monthly paid, by authority, May 2013

Myndighet	Genomsnittlig månadslön, kronor							Förändring från föregående år	
	Heltidstjänstgörande			Deltids-tjänst-görande Totalt	Hel- och deltidstjänstgörande			Kronor	Procent
	Kvinnor	Män	Totalt		Kvinnor	Män	Totalt		
TOTALT	32 215	34 602	33 432	31 521	31 946	34 594	33 236	618	1,9
HELSTATLIG VERKSAMHET	32 210	34 603	33 430	31 529	31 943	34 596	33 236	618	1,9
CIVILFÖRVALTNINGEN	32 207	35 341	33 674	31 476	31 925	35 292	33 430	743	2,3
Polisväsendet	29 254	32 862	31 490	30 012	29 150	32 844	31 376	610	2,0
Domstolsväsendet	33 335	42 451	36 093	31 215	33 033	42 298	35 677	837	2,4
Kriminalvården	27 218	27 434	27 340	27 369	27 219	27 443	27 342	433	1,6
Migrationsverket	29 655	31 620	30 405	29 072	29 563	31 579	30 308	-342	-1,1 ¹
Försäkringskassan	28 352	31 785	29 233	26 621	28 076	31 715	28 935	772	2,7
Länsstyrelserna	31 779	33 334	32 421	30 402	31 471	33 070	32 093	828	2,6
Skatteverket	30 926	34 787	32 370	30 322	30 664	34 775	32 095	832	2,7
Kronofogdemyndigheten	28 660	31 569	29 663	29 427	28 657	31 633	29 643	524	1,8
Tullverket	33 003	33 835	33 464	31 256	32 698	33 702	33 231	914	2,8
Universitet och högskolor	33 447	37 354	35 383	32 934	33 064	37 226	35 041	710	2,1
Lantbruksuniversitetet	32 546	35 662	34 115	32 567	32 332	35 670	33 924	1 150	3,5
Skogsstyrelsen	30 724	32 002	31 579	29 064	30 467	31 904	31 404	698	2,3
Trafikverket	36 889	39 343	38 510	36 750	36 757	39 316	38 406	1 200	3,2
Arbetsförmedlingen	30 309	31 712	30 822	29 514	30 141	31 682	30 669	664	2,2
Övriga myndigheter	35 944	38 811	37 157	32 971	35 394	38 578	36 681	939	2,6
FÖRSVARET	31 422	31 397	31 402	32 383	31 480	31 423	31 434	-368	-1,2
ÖVR STATLIGT LÖNE-REGLERAD VERKSAMHET	35 674	33 386	34 744	28 502	34 126	32 795	33 608	1 564	4,9

Förändringssiffrorna är baserade på skillnader mellan de definitiva lönerna 2012 och de preliminära lönerna 2013.

1) Förändringssiffran är påverkad av strukturella förändringar.

The percentage changes are based on differences between the definitive salaries in 2012 and the preliminary salaries in 2013.

1) The percentage change is affected by structural changes.

2. Statlig sektor – definitiv genomsnittlig månadslön för månadsavlönade, inklusive retroaktiv lön, fördelad efter myndighet, maj 2012

2. Governmental sector – definitive average monthly salary for monthly paid, including retroactive salary, by authority, May 2012

Myndighet	Genomsnittlig månadslön, kronor							Förändring från föregående år	
	Heltidstjänstgörande			Deltids-tjänst-görande	Hel- och deltidstjänstgörande			Kronor	Procent
	Kvinnor	Män	Totalt	Totalt	Kvinnor	Män	Totalt		
TOTALT	31 412	34 195	32 840	30 742	31 135	34 168	32 618	653	2,0
HELSTATLIG VERKSAMHET	31 408	34 197	32 839	30 751	31 133	34 171	32 618	653	2,0
CIVILFÖRVALTNINGEN	31 392	34 682	32 948	30 677	31 104	34 622	32 687	708	2,2
Polisväsendet	28 658	32 218	30 889	29 266	28 535	32 199	30 766	851	2,8
Domstolsväsendet	32 467	41 667	35 292	30 137	32 138	41 509	34 840	976	2,9
Kriminalvården	26 689	27 067	26 902	27 025	26 697	27 083	26 909	543	2,1
Migrationsverket	30 058	31 960	30 809	28 812	29 889	31 904	30 650	934	3,1
Försäkringskassan	27 542	31 279	28 468	25 907	27 282	31 143	28 163	530	1,9
Länsstyrelserna	30 798	32 616	31 561	29 779	30 543	32 355	31 265	741	2,4
Skatteverket	30 007	34 126	31 560	29 646	29 711	34 166	31 263	676	2,2
Kronofogdemyndigheten	28 185	31 148	29 213	28 207	28 100	31 173	29 119	488	1,7
Tullverket	32 131	32 790	32 505	30 844	31 856	32 712	32 317	1 126	3,6
Universitet och högskolor	32 648	36 789	34 707	32 085	32 271	36 607	34 331	651	1,9
Lantbruksuniversitetet	31 443	34 528	33 005	31 166	31 163	34 552	32 774	735	2,3
Skogsstyrelsen	30 001	31 291	30 883	28 333	29 793	31 159	30 706	575	1,9
Trafikverket	35 425	38 284	37 320	35 350	35 308	38 238	37 206	171	0,5
Arbetsförmedlingen	29 637	31 045	30 156	28 816	29 468	31 023	30 005	122	0,4
Övriga myndigheter	34 944	37 950	36 238	32 118	34 363	37 735	35 742	1 040	3,0
FÖRSVARET	30 962	31 979	31 785	32 291	30 970	32 008	31 802	206	0,7
ÖVR STATLIGT LÖNE-REGLERAD VERKSAMHET	33 801	32 391	33 195	26 965	32 223	31 773	32 044	302	1,0

Förändringssiffrorna är baserade på skillnader mellan de definitiva lönerna 2011 och de definitiva lönerna 2012.

The percentage changes are based on differences between the definitive salaries in 2011 and the definitive salaries in 2012.

3. Statlig sektor – genomsnittlig månadslön för månadsavlönade fördelad efter näringsgren, maj 2013

3. Governmental sector – average monthly salary for monthly paid by industry sector, May 2013

Näringsgren/SNI 2007	Genomsnittlig månadslön, kronor							Förändring från föregående år	
	Heltidstjänstgörande			Deltids-tjänstgörande	Hel- och deltidstjänstgörande			Kronor	Procent
	Kvinnor	Män	Totalt	Totalt	Kvinnor	Män	Totalt		
TOTALT	32 215	34 602	33 432	31 521	31 946	34 594	33 236	618	1,9
K Finans- och försäkringsverksamhet	31 754	33 942	32 619	30 188	31 395	33 953	32 342	1 140	3,7
L Fastighetsverksamhet	35 645	34 198	34 604	32 181	35 219	34 154	34 470	492	1,4
M Juridik, ekonomi, vetenskap och teknik	35 505	39 834	37 943	34 697	34 765	39 879	37 516	736	2,0
N Uthyrning, fastighetservice m.m.	30 309	31 712	30 822	29 514	30 141	31 682	30 669	664	2,2
O Offentlig förvaltning och försvar;									
obl. socialförsäkring	31 930	33 874	32 955	31 083	31 704	33 873	32 800	550	1,7
84.1 Offentlig förvaltning	34 199	37 563	35 684	32 737	33 858	37 471	35 376	781	2,3
84.2 Offentliga tjänster	30 584	32 071	31 542	30 492	30 477	32 074	31 479	284	0,9
84.3 Obligatorisk socialförsäkring	28 434	32 153	29 405	26 598	28 138	32 083	29 084	801	2,8
P Utbildning	33 341	37 212	35 241	32 767	32 955	37 084	34 894	759	2,2
85.2 Grundskoleutbildning	31 216	32 386	31 519	27 619	30 520	31 486	30 754	1 209	4,1
85.4 Eftergymnasial utbildning	33 400	37 261	35 312	32 916	33 027	37 143	34 979	743	2,2
Q Vård och omsorg	30 172	29 220	29 669	27 994	29 736	29 058	29 389	601	2,1
R Kultur, nöje och fritid	32 305	33 029	32 648	28 291	31 590	32 615	32 048	1 040	3,4

Förändringssiffrorna är baserade på skillnader mellan de definitiva lönerna 2012 och de preliminära lönerna 2013.

The percentage changes are based on differences between the definitive salaries in 2012 and the preliminary salaries in 2013.

4. Statlig sektor – genomsnittlig månadslön för månadsavlönade, utveckling fr.o.m. maj 2011 t.o.m. maj 2013

4. Governmental sector – average monthly salary for monthly paid, from May 2011 to May 2013

Mätmånad	Genomsnittlig månadslön, kronor			Förändring från föregående år, procent		
	preliminär	preliminär+retro	definitiv	preliminär mot preliminär	preliminär+retro mot definitiv	definitiv mot definitiv
maj-11	31 470	–	31 970	0,7	–	1,8
jun-11	31 510	–	31 840	0,9	–	1,6
jul-11	31 450	–	31 710	1,4	–	2,0
aug-11	31 370	–	31 620	1,4	–	2,0
sep-11	31 550	–	31 790	1,4	–	2,0
okt-11	31 750	–	32 440	1,8	–	2,4
nov-11	31 870	–	32 470	2,0	–	2,2
dec-11	32 030	–	32 500	2,4	–	2,2
jan-12	32 140	–	32 580	2,6	–	1,9
feb-12	32 230	–	32 570	2,9	–	1,8
mar-12	32 260	–	32 520	3,2	–	1,9
apr-12	32 400	–	32 580	3,4	–	2,0
maj-12	32 510	–	32 620	3,3	–	2,0
jun-12	32 400	32 480	–	2,8	2,0	–
jul-12	32 210	32 300	–	2,4	1,9	–
aug-12	32 160	32 250	–	2,5	2,0	–
sep-12	32 380	32 460	–	2,6	2,1	–
okt-12	32 520	33 120	–	2,4	2,1	–
nov-12	32 570	33 130	–	2,2	2,1	–
dec-12	32 710	33 130	–	2,1	1,9	–
jan-13	32 890	33 230	–	2,3	2,0	–
feb-13	32 940	33 160	–	2,2	1,8	–
mar-13	33 010	33 120	–	2,3	1,9	–
apr-13	33 230	33 320	–	2,6	2,3	–
maj-13	33 240	33 240	–	2,2	1,9	–

5. Statlig sektor – antal sysselsatta fördelade efter myndighet, maj 2013**5. Governmental sector – number of employees by authority, May 2013**

Myndighet	Antal					Förändring från föregående år	Heltidspersoner	
	Samtliga	Heltids-tjänstgörande		Deltids-tjänstgörande			Antal	Därav kvinnor, procent
		Kvinnor	Män	Kvinnor	Män			
TOTALT	237 109	90 144	93 881	31 847	21 237	4 547	209 568	51,1
HELSTATLIG VERKSAMHET	236 683	89 998	93 783	31 729	21 173	4 548	209 251	51,1
CIVILFÖRVALTNINGEN	211 818	85 305	75 498	31 090	19 925	3 577	185 279	55,0
Justitiedepartementet	52 517	20 208	23 688	4 530	4 091	1 192	48 101	47,6
Polisväsendet	28 942	9 106	14 895	2 213	2 728	300	26 245	39,7
Domstolsväsendet	6 247	3 738	1 683	657	169	11	5 984	70,3
Kriminalvården	10 110	3 584	4 706	970	850	195	9 065	44,8
Migrationsverket	3 865	2 096	1 292	337	140	612	3 692	62,9
Utrikesdepartementet	2 151	1 069	660	349	73	-30	1 920	63,5
Försvarsdepartementet	182	74	79	13	16	32	165	49,1
Socialdepartementet	29 955	15 214	8 367	4 403	1 971	763	27 477	66,0
Försäkringskassan	12 740	7 916	2 734	1 826	264	233	12 109	76,2
Länsstyrelserna	5 192	2 380	1 686	801	325	172	4 861	60,9
Finansdepartementet	18 173	8 917	6 129	2 408	719	97	17 265	61,8
Skatteverket	10 351	5 340	3 219	1 454	338	-78	9 906	65,0
Kronofogdemyndigheten	2 163	1 242	666	201	54	107	2 098	66,4
Tullverket	2 041	776	971	191	103	-41	1 957	46,8
Utbildningsdepartementet	71 570	23 465	22 220	14 865	11 020	1 150	55 718	53,2
Universitet och högskolor	67 336	21 230	21 077	14 228	10 801	1 241	51 807	52,1
Landsbygdsdepartementet	7 293	3 037	2 654	1 104	498	-163	6 544	55,8
Lantbruksuniversitetet	3 543	1 265	1 309	613	356	-179	3 012	51,6
Skogsstyrelsen	913	268	548	53	44	25	879	34,5
Miljödepartementet	2 103	920	852	203	128	1	1 988	53,4
Näringsdepartementet	11 446	4 246	5 758	832	610	198	10 932	44,2
Trafikverket	6 538	1 932	3 811	377	418	109	6 210	35,1
Kulturdepartementet	3 053	1 127	956	632	338	-24	2 489	56,5
Arbetsmarknadsdepartementet	13 375	7 028	4 135	1 751	461	361	12 679	65,1
Arbetsförmedlingen	12 292	6 476	3 757	1 661	398	356	11 652	65,6
FÖRSVARET	23 813	4 170	17 899	538	1 206	949	22 968	19,6
RIKSDAGENS VERK	1 052	523	386	101	42	22	1 003	59,1
ÖVR STATLIGT LÖNEREGLERAD VERKSAMHET	426	146	98	118	64	-1	317	60,9

6. Statlig sektor – antal sysselsatta fördelade efter län, maj 2013

6. Governmental sector – number of employees by county, May 2013

Län	Antal					Förändring från föregående år	Heltidspersoner	
	Samtliga	Heltids- tjänstgörande		Deltids- tjänstgörande			Antal	Därav kvinnor, procent
		Kvinnor	Män	Kvinnor	Män			
TOTALT	237 109	90 144	93 881	31 847	21 237	4 547	209 568	51,1
Stockholm	70 951	28 376	27 474	9 151	5 950	1 380	62 672	52,4
Uppsala	16 298	5 588	6 217	2 650	1 843	456	13 772	49,7
Södermanland	4 080	1 692	1 548	498	342	-6	3 682	54,1
Östergötland	12 258	4 440	5 149	1 638	1 031	6	11 035	49,3
Jönköping	5 740	2 343	2 261	716	420	135	5 239	53,4
Kronoberg	3 306	1 109	1 088	656	453	136	2 696	53,7
Kalmar	3 410	1 410	1 293	416	291	81	3 093	54,5
Gotland	1 616	706	625	161	124	-23	1 498	54,2
Blekinge	4 872	1 364	2 888	353	267	-41	4 589	34,6
Skåne	27 047	9 673	10 172	4 215	2 987	746	23 167	51,0
Halland	3 943	1 237	1 838	564	304	-53	3 560	44,5
Västra Götaland	30 604	11 398	12 367	4 225	2 614	821	27 300	50,5
Värmland	4 663	1 819	1 728	620	496	35	4 097	53,3
Örebro	7 259	2 987	2 543	1 018	711	257	6 328	55,6
Västmanland	3 862	1 592	1 559	437	274	-27	3 547	52,5
Dalarna	4 813	1 941	1 844	613	415	20	4 338	53,2
Gävleborg	5 166	2 205	1 957	626	378	190	4 716	54,8
Västernorrland	6 397	2 810	2 564	734	289	-76	6 008	54,9
Jämtland	3 208	1 491	1 143	357	217	59	2 949	58,4
Västerbotten	8 913	3 142	3 203	1 467	1 101	95	7 400	51,2
Norrbottn	8 703	2 821	4 420	732	730	356	7 882	40,6

7. Statlig sektor – antal sysselsatta fördelade efter näringsgren, maj 2013

7. Governmental sector – number of employees by industry sector, May 2013

Näringsgren/SNI 2007	Antal					Förändring från föregående år ¹	Heltidspersoner	
	Samtliga	Heltids-tjänstgörande		Deltids-tjänstgörande			Antal	Därav kvinnor, procent
		Kvinnor	Män	Kvinnor	Män			
TOTALT	237 109	90 144	93 881	31 847	21 237	4 547	209 568	51,1
K Finans- och försäkringsverksamhet	860	444	287	105	24	-83	825	63,3
L Fastighetsverksamhet	1 046	260	674	53	59	-19	998	29,5
M Juridik, ekonomi, vetenskap och teknik	4 041	1 552	1 625	538	326	22	3 704	50,9
N Uthyrning, fastighetservice m.m.	12 292	6 476	3 757	1 661	398	356	11 652	65,6
O Offentlig förvaltning och försvar;								
obl. socialförsäkring	139 170	55 885	62 581	12 841	7 863	3 124	130 522	49,3
84.1 Offentlig förvaltning	55 546	25 913	20 642	6 314	2 677	1 460	52 454	57,7
84.2 Offentliga tjänster	69 897	21 487	38 936	4 562	4 912	1 463	65 009	37,2
84.3 Obligatorisk socialförsäkring	13 727	8 485	3 003	1 965	274	201	13 059	75,8
P Utbildning	72 009	23 135	22 537	15 120	11 217	996	55 831	52,6
85.2 Grundskoleutbildning	1 177	632	217	271	57	-57	1 063	76,1
85.4 Eftergymnasial utbildning	70 832	22 503	22 320	14 849	11 160	1 053	54 768	52,1
Q Vård och omsorg	4 382	1 187	1 340	852	1 003	171	3 318	47,5
R Kultur, nöje och fritid	3 237	1 172	1 055	668	342	-14	2 653	55,4

1) Näringsgrensändringar kan påverka siffrorna.

1) Changes of industry sector may affect the figures.

Fakta om statistiken

Inledning

Detta Statistiska meddelande (SM) ingår i den löpande konjunkturlöne-statistiken och avser löner och sysselsättning inom statlig sektor. Statistiken har producerats av Statistiska centralbyrån (SCB), på uppdrag av Medlingsinstitutet (MI), som från och med 2001 ansvarar för officiell statistik inom området. Syftet med undersökningen är att månatligen belysa löner och sysselsättning inom statlig sektor i termer av nivå och utveckling. SCB har sedan 1976 utfört en undersökning i varje kvartals mittmånad av sysselsättningen inom den statliga sektorn. Efter ett betänkande från 1987 års lönekommitté har SCB fått regeringens uppdrag att tillsammans med Konjunkturinstitutet (KI) utforma en kortperiodisk lönestatistik. Från och med februari 1991 utökades därför undersökningen till att även omfatta de anställdas löner. Det främsta syftet med den utökade undersökningen är att ge underlag för konjunkturbedömningar och för analys av kostnadsutvecklingen inom den statliga sektorn. Undersökningen är en totalundersökning och är från och med januari 2000 månatlig. Detta SM innehåller uppgifter för maj 2013.

Detta omfattar statistiken

Objekt och population

Populationen består av sysselsatta inom statlig förvaltning, sysselsatta vid institutioner hänförliga till statlig sektor samt sysselsatta vid socialförsäkringsfonder. Undersökningspopulationen delas upp i sysselsättnings- respektive lönepopulation. I sysselsättningspopulationen ingår alla som var anställda med lön under mät månaden. Undantagna är tjänstlediga som inte fick utbetald lön under mät månaden och anställda i utlandet. I lönepopulationen ingår alla, förutom de undantagna i sysselsättningspopulationen, som var anställda med månadslön och med en sysselsättningsgrad på minst 40 procent och som fyllt 18 men inte 65 år.

Statistiska mått

Statistiken i undersökningen redovisas i form av genomsnittliga månadslöner samt antalet sysselsatta. I månadslönen ingår grundlön, fasta- samt rörliga lönetillägg. I tabeller och tablåer redovisas genomsnittlig månadslön för heltidstjänstgörande, deltidstjänstgörande samt hel- och deltidstjänstgörande. Den genomsnittliga månadslönen beräknas som summan av de anställdas månadslön dividerat med summan av deras tjänstgöringsomfattning. Den beräknade genomsnittliga månadslönen är alltså ett mått på den genomsnittliga ersättningen för en arbetsinsats motsvarande heltid under en månad. För både genomsnittlig månadslön och antal sysselsatta redovisas förändringen från motsvarande månad föregående år. Förändringssiffrorna är baserade på oavrundade uppgifter.

Efter tolv månader fastställs den slutliga genomsnittliga månadslönen. Det innebär att hänsyn tas till retroaktiva löneutbetalningar. De preliminära månadslönerna korrigeras med de retroaktiva lönebeloppen och de definitiva månadslönerna beräknas.

Variabler

Genomsnittlig månadslön

Med månadslön avses ersättning för månad innan avdrag gjorts, där grundlön, fasta samt rörliga lönetillägg ingår. Övertidstillägg, traktamentsersättningar samt jour- och beredskapstillägg ingår inte i den genomsnittliga månadslönen.

Antal sysselsatta

Som sysselsatt räknas den som fått lön utbetald under mät månaden oberoende av tjänstgöringens omfattning eller anställningstidens längd och där lönen inte består av enbart tillägg eller retroaktiv lön.

Heltid/deltid

Som heltidstjänstgörande betraktas den som har en tjänstgöringsomfattning på 100 procent och som deltidstjänstgörande räknas den som har en tjänstgöringsomfattning på mindre än 100 procent.

Antal heltidspersoner

Antal heltidspersoner i en redovisningsgrupp beräknas som summan av tjänstgöringens omfattning dividerat med 100 för de anställningar som tillhör redovisningsgruppen i undersökningsmaterialet.

Kön

Kvinna eller man.

Myndighet

Myndigheterna redovisas enligt SCB:s myndighetsregister.

Län

Med län avses i normalfallet individens tjänsteställe. Länsindelningen följer den regionala indelningen för år 2013.

Näringsgren

Näringsgren redovisas enligt Standard för svensk näringsgrensindelning 2007, SNI 2007. Denna standard har som bas EU:s reviderade näringsgrensstandard, NACE Rev.2 (NACE = Nomenclature Générale des Activités Economiques dans les Communautés Européennes).

Redovisningsgrupper

I SM-statistiken sker indelning på myndigheter, län, näringsgren (SNI 2007), kön och hel- respektive deltidstjänstgörande. Specialbearbetning kan göras på en finare redovisningsnivå eftersom materialet är totalräknat.

Så görs statistiken

Uppgifterna samlas in från olika administrativa datalönesystem. Det insamlade materialet genomgår en manuell och maskinell redigering i syfte att kontrollera uppgifternas rimlighet. För respektive myndighet jämförs uppgifterna mot de inkomna uppgifterna föregående månad. Vid tveksamheter tas kontakt med myndigheten för att få en bekräftelse på att uppgifterna är korrekta eller för att justera eventuella felaktigheter.

Statistikens tillförlitlighet

Bortfall

Bortfall utgörs av icke inrapporterade anställda. Utöver dessa finns det några myndigheter och främst stiftelser eller institutioner som inte har lönesystem som klarar av att leverera de efterfrågade statistikuppgifterna. Dessa uppskattas bestå av cirka 2 900 personer, vilket motsvarar cirka 1,3 procent.

Täckning

Vid uppdelning mellan olika sektorer uppstår ibland tveksamheter om vilken sektor en enhet ska tillhöra. Vissa mindre enheter kan då ”ramla mellan stolarna”.

Bra att veta

Spridningsformer

Undersökningen presenteras huvudsakligen i detta Statistiska meddelande samt i de statistiska databaserna www.scb.se/Statistikdatabasen.

Jämförbarhet över tiden

Tidigare har alla, förutom helt tjänstlediga och utlandsanställda, som var anställda med lön och som var mellan 18 och 64 år ingått i löneberäkningarna. Från januari 2012 avgränsas lönepopulationen ytterligare genom att endast månadsavlönade med en tjänstgöringsomfattning på minst 40 procent ingår. Distriktsveterinärer vid Jordbruksverket samt förtroendeläkare vid Försäkringskassan exkluderas också. Ändringen innebär en minskning av lönepopulationen med ca 9 procent. Sysselsättningspopulationen är oförändrad.

Från juli 2011 upphörde Fiskeriverket. Verksamheten övergick till Havs- och vattenmyndigheten samt till Sveriges lantbruksuniversitet.

Maj 2011 bolagiserades delar av Lantmäteriet genom att Metria AB bildades. Cirka 300 anställda övergick därmed till privat sektor.

Januari 2011 upphörde Integrations- och jämställdhetsdepartementet och Jordbruksdepartementet bytte namn till Landsbygdsdepartementet. Länsstyrelserna övergick från Finansdepartementet till Socialdepartementet dit även ett antal andra myndigheter har förts.

Primärmaterial

Uppgifterna är sekretesskyddade varför uppgifterna om enskilda individer inte lämnas ut till någon annan än individen själv. I undantagsfall efter särskild prövning kan forskare få tillgång till avidentifierat individmaterial för egna bearbetningar. Avidentifieringen görs då så att enskilda individer inte kan urskiljas.

Annan statistik

SCB producerar även motsvarande konjunkturstatistik för privat sektor samt för kommuner och landsting. Detta redovisas bland annat i Statistiska meddelanden för respektive undersökning. Löneuppgifter för den statliga sektorn redovisas också på årsbasis. Arbetskraftsundersökningarna (AKU) ger statistik över sysselsättningen för hela ekonomin. Det finns även en företagsbaserad kvartalsstatistik över sysselsättning för hela arbetsmarknaden (KS). Ovanstående undersökningar publiceras också i statistiska meddelanden serie AM.

På SCB:s webbplats www.scb.se finns för varje produkt en flik benämnd ”Om statistiken”. Där finns beskrivning och dokumentation av statistiken tillgänglig.

In English

Summary

The average monthly salary for salaried employees in the governmental sector was SEK 33 240 in May 2013. Since May 2012, the monthly salary has increased by an average of 1.9 percent. For women the salaries increased by an average of 2.6 percent and for men the salaries increased by an average of 1.2 percent.

In May 2013 a total of about 237 110 persons were employed in the governmental sector, 4 550 more than May 2012. About 121 990 of these employees were women and 115 120 were men.

The population consists of employees with state-regulated wages or salaries at all government authorities, government ministries, public utilities and national insurance offices. The target population is divided into employment population and salary population.

In previous salary calculations, all employees, except those on leave of absence and expatriate employees, aged between 18 and 64 years, were included. From January 2012 the wage population was delimited further, by only include the monthly paid with an extent of employment on at least 40 percent. District Veterinarians at the Board of Agriculture and the medical officer at The Swedish Social Insurance Agency are excluded as well. The employment population is unchanged.

Since 1976 Statistics Sweden (SCB) has collected data for the middle of the month of each quarter on employment in the governmental sector. The data are used mainly in producing various employment estimates and forecasts for use in the national budgets and long-range forecasts.

After a report from the Wages and Salaries Committee in 1987, Statistics Sweden and the National Institute of Economic Research received a government commission to develop short-term statistics on wages and salaries. In February 1991 the survey expanded to include also the wages and salaries paid to employees. The main aim of the expanded survey is to provide a basis for estimations of economic trends and for analyses of cost trends in the governmental sector. Since 2001, the survey is carried out by Statistics Sweden at the request of the National Mediation Office. Since January 2000 the survey has been conducted on a monthly basis.

List of tables

1. Governmental sector – average monthly salary for monthly paid, by authority, May 2013	5
2. Governmental sector – definitive average monthly salary for monthly paid, including retroactive salary, by authority, May 2012	6
3. Governmental sector – average monthly salary for monthly paid by industry sector, May 2013	7
4. Governmental sector – average monthly salary for monthly paid, from May 2011 to May 2013	8
5. Governmental sector – number of employees by authority, May 2013	9
6. Governmental sector – number of employees by county, May 2013	10
7. Governmental sector – number of employees by industry sector, May 2013	11

List of terms

antal	number
Arbetsmarknadsdepartementet	Ministry of Employment
civilförvaltningen	Civil service
definitiv	definitive
deltidstjänstgörande	part-time employees
Finansdepartementet	Ministry of Finance
Försvarsdepartementet	Ministry of Defence
försvaret	Defence Organization
heltidstjänstgörande	full-time employees
Justitiedepartementet	Ministry of Justice
Kulturdepartementet	Ministry of Culture
Landsbygdsdepartementet	Ministry for Rural Affairs
län	county
Miljödepartementet	Ministry of the Environment
myndighet	authority
månadslön	monthly salary
män	male
Näringsdepartementet	Ministry of Enterprise, Energy and Communications
näringsgren	industry sector
heltidspersoner	full-time equivalents
Riksdagens verk	The Parliament Agencies
samtliga	total, all
Socialdepartementet	Ministry of Health and Social Affairs
statlig sektor	governmental sector
statlig verksamhet	government activity
summa	sum
sysselsatta	employees
Utbildningsdepartementet	Ministry of Education and Research
Utrikesdepartementet	Ministry for Foreign Affairs
totalt	total
övrig statligt lönereglerad verksamhet	state-subsidized activity